

Table des matières

Préquis:	1
Le portail captif reamura.....	1
Les problèmes de connexions rencontrés.....	3
Visuels de configuration pour différents navigateurs.....	4
Internet explorer :.....	4
Firefox.....	5
Safari	5
Chromium 20/chrome	5
Eduroam	6
Les modalités de connexion.....	7
Quelques paramètres génériques à connaître :.....	9
Charte d'utilisation du réseau REAMUR à Bordeaux4	10

Prérequis:

L'utilisation des réseaux reamur et eduroam nécessite d'être inscrit dans l'un des établissements listés ci-dessous :

Portail captif reamur :

- Université de Bordeaux
- Université Bordeaux 1 Sciences et Technologies
- Université Bordeaux Segalen
- Université Michel de Montaigne Bordeaux 3
- Université Montesquieu Bordeaux IV
- IUFM d'Aquitaine
- Institut Polytechnique de Bordeaux (IPB)
- Université de Pau et des Pays de l'Adour
- CROUS d'Aquitaine

Eduroam :

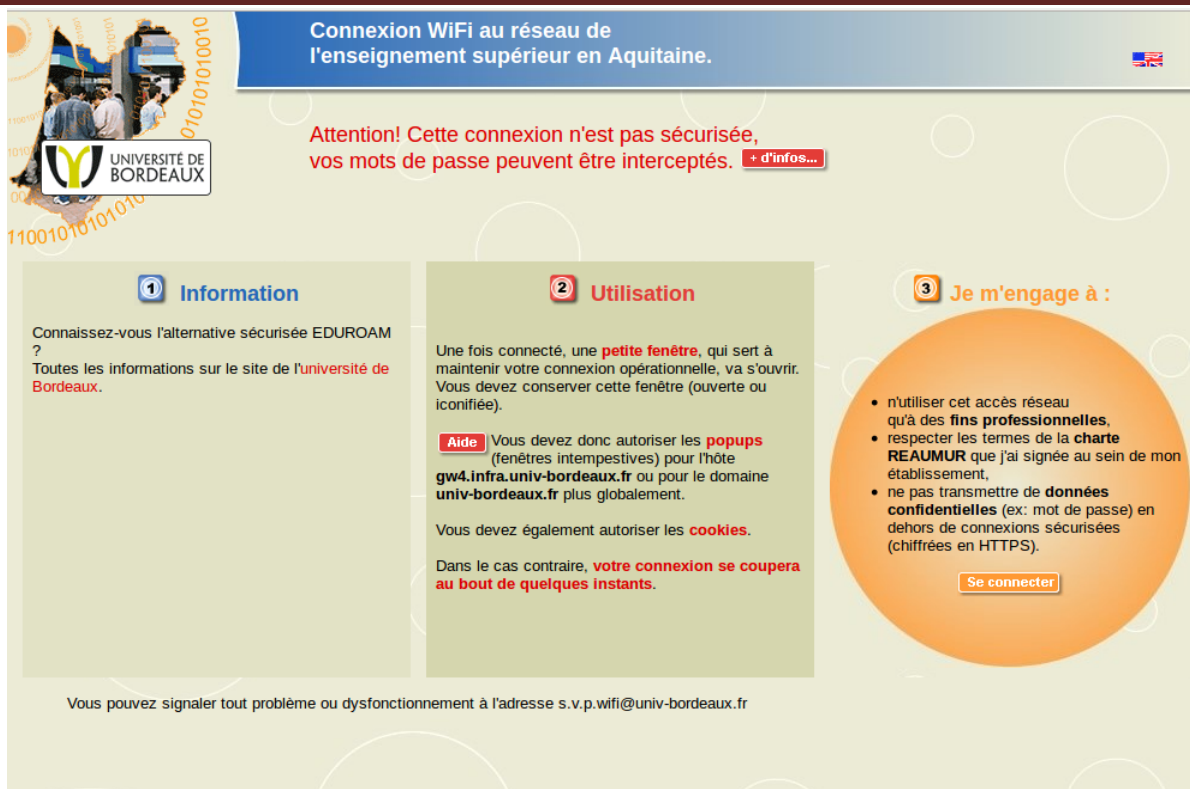
- Université Bordeaux 1 Sciences et Technologies (domaine *u-bordeaux1.fr*)
- Université Bordeaux Segalen (domaine *u-bordeaux2.fr*)
- Université Michel de Montaigne Bordeaux 3 (domaine *u-bordeaux3.fr*)
- Université Montesquieu Bordeaux IV (domaine *u-bordeaux4.fr*)
- IUFM Aquitaine (domaine *aquitaine.iufm.fr*)
- Bordeaux Sciences Agro (domaine *enitab.fr*)
- Institut Polytechnique de Bordeaux IPB (domaine *ipb.fr*)
- SciencesPo Bordeaux (domaine *sciencespobordeaux.fr*)

Le portail captif reamur.

Lorsqu'on sélectionne le réseau reamur l'ordinateur se connecte sur ce réseau mais les usages liés à ce réseau sont très limités et peu protégés. Seules la consultation d'internet et la messagerie électronique (hors protocoles pop, smtp et imap) sont possibles.

Par ailleurs, il est nécessaire d'utiliser un navigateur acceptant les cookies et autorisant les fenêtres popup pour l'hôte *gw4.infra.univ-bordeaux.fr*, (anciennement *nocat.u-bordeaux.fr* ou *nocat2.u-bordeaux.fr* sur les campus de Carreire et la Victoire) ou pour le domaine *u-bordeaux.fr* plus globalement.

Dans la pratique, une fois le réseau reamur sélectionné, le navigateur proposera toujours une page présentant ce réseau avec un bouton « Se connecter ».



Connexion WiFi au réseau de l'enseignement supérieur en Aquitaine.

Attention! Cette connexion n'est pas sécurisée, vos mots de passe peuvent être interceptés. [+ d'infos...](#)

1 Information
Connaissez-vous l'alternative sécurisée EDUROAM ?
Toutes les informations sur le site de l'[université de Bordeaux](#).

2 Utilisation
Une fois connecté, une **petite fenêtre**, qui sert à maintenir votre connexion opérationnelle, va s'ouvrir. Vous devez conserver cette fenêtre (ouverte ou iconifiée).
Aide Vous devez donc autoriser les **popups** (fenêtres intempêtes) pour l'hôte **gw4.infra.univ-bordeaux.fr** ou pour le domaine **univ-bordeaux.fr** plus globalement.
Vous devez également autoriser les **cookies**.
Dans le cas contraire, **vostra connexion se coupera au bout de quelques instants**.

3 Je m'engage à :

- n'utiliser cet accès réseau qu'à des **fins professionnelles**,
- respecter les termes de la **charte REAUMUR** que j'ai signée au sein de mon établissement,
- ne pas transmettre de **données confidentielles** (ex: mot de passe) en dehors de connexions sécurisées (chiffrées en HTTPS).

[Se connecter](#)

Vous pouvez signaler tout problème ou dysfonctionnement à l'adresse s.v.p.wifi@univ-bordeaux.fr

Il faudra en suite sélectionner l'établissement dans lequel vous êtes inscrit.



Fédération de l'Université de Bordeaux
Choix de l'établissement d'origine

 UNIVERSITÉ DE BORDEAUX
Département Technologies de l'Information et de la Communication

Afin de pouvoir accéder au service web que vous venez de demander, des informations doivent être obtenues sur le fournisseur d'identité de votre établissement d'origine. Veuillez donc sélectionner votre établissement d'origine puis cliquez sur le bouton "Selection".

Choisissez votre établissement d'origine dans la liste puis cliquez sur "Selection":

ou

Recherche par mot clef:

Une fenêtre de connexion apparaîtra dans laquelle il faudra alors saisir vos identifiants (ceux utilisés pour une connexion à votre ENT ou messagerie).

Service d'Authentification de l'Université Montesquie

▸ Entrez votre identifiant et votre mot de passe

Identifiant:

Mot de passe:
 Prévenez-moi avant d'accéder à d'autres services.

Votre authentification sera effective lorsqu'une petite fenêtre popup apparaîtra. Cette fenêtre permet de surfer sans restriction de temps. Dans le cas contraire, vous devrez vous authentifier de nouveau au bout de quelques minutes.



Pour se déconnecter « proprement » il faut utiliser le bouton de déconnexion présent sur la fenêtre popup.



Les problèmes de connexions rencontrés

La plupart des problèmes de connexion sont rencontrés avec le réseau reamur. Plus simple à mettre en place c'est aussi celui qui présente le plus large choix de problèmes.

On a vu que pour se connecter à ce réseau il y avait 2 contraintes : Votre navigateur doit accepter les fenêtres popup d'au moins 1 site : gw4.infra.univ-bordeaux.fr (anciennement : nocat.u-bordeaux.fr) et autoriser les cookies. Evidemment s'il n'existait qu'un seul navigateur ce serait simple. Mais il en existe de plus en plus et donc autant de manières de les configurer.

Attention : votre travail ne consiste pas à dépanner les étudiants. Si vous n'y connaissez rien en informatique, dites vous que la personne en face de vous, ne s'y connaît peut être pas plus (c'est plus fréquent qu'on ne le croit). Si vous êtes capable de fournir l'information minimum pour se connecter ou pour se dépanner, c'est le maximum qu'on peut vous demander.

- La fenêtre d'authentification ne correspond pas à celle de mon établissement.

Normalement dans la procédure de connexion à reamur, il y a un passage obligé qui est celui de la sélection de l'établissement d'origine. Or il arrive que cette fenêtre laisse la place à une autre fenêtre ressemblant la fenêtre d'ouverture de session de windows. Cela veut dire que l'information concernant l'établissement a été conservée sur le poste. A la fermeture du navigateur, le cookie gardant cette information n'a pas été supprimé. En plus le nom d'établissement n'est pas le bon, signe d'une erreur lors de la dernière tentative de connexion à reamur. Tout est dit : c'est un cookie qui conserve à tort cette information. Il faut donc supprimer les cookies du navigateur.

- L'utilisateur est obligé de s'authentifier régulièrement.

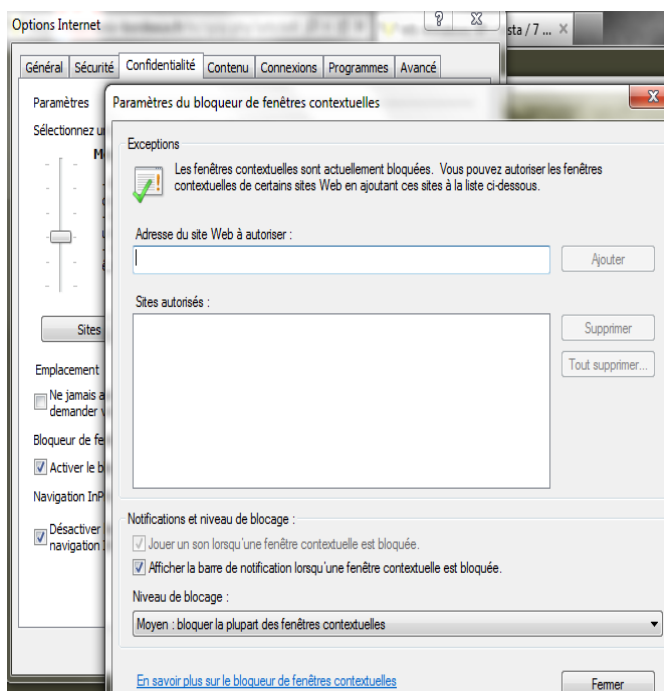
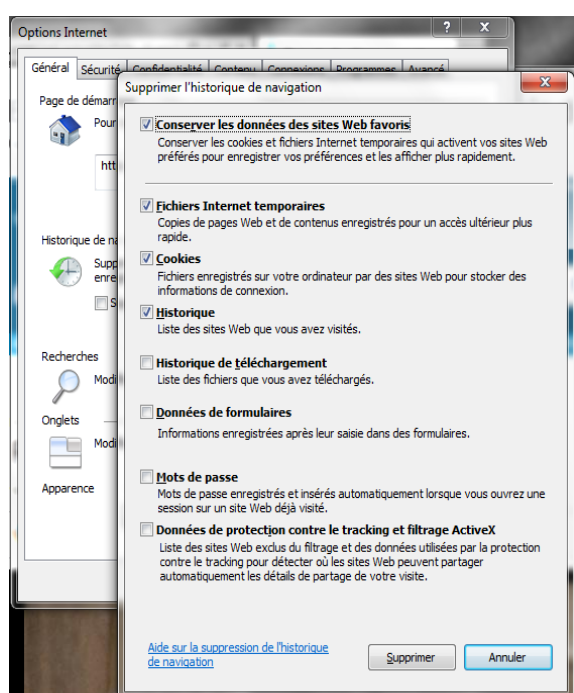
La fenêtre popup garantissant la connexion au réseau reamur n'a pas été autorisée par le navigateur. Celui-ci doit être paramétré pour autoriser les fenêtres « intempestives » du domaine u-bordeaux.fr. Plus précisément : gw4.infra.univ-bordeaux.fr.

Attention toutefois à la présence de barres d'outils complémentaires. Celle-ci peuvent contenir également un dispositif « anti-popup ». Il conviendra alors, soit de désactiver ce dispositif, soit de le configurer pour autoriser les mêmes sites que le navigateur.

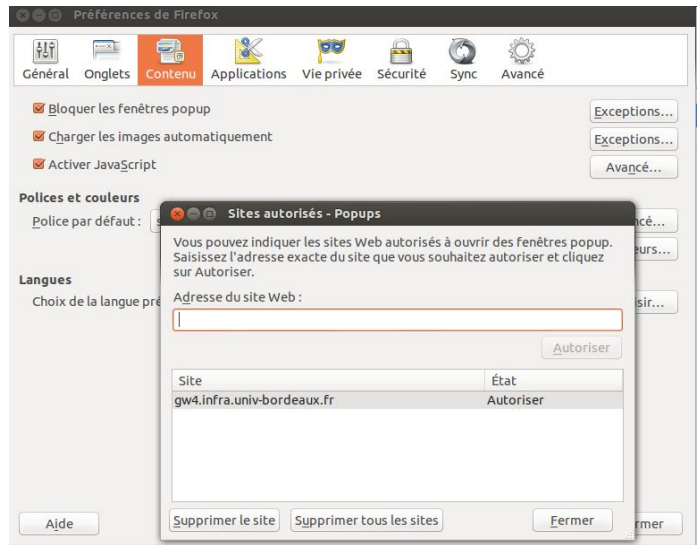
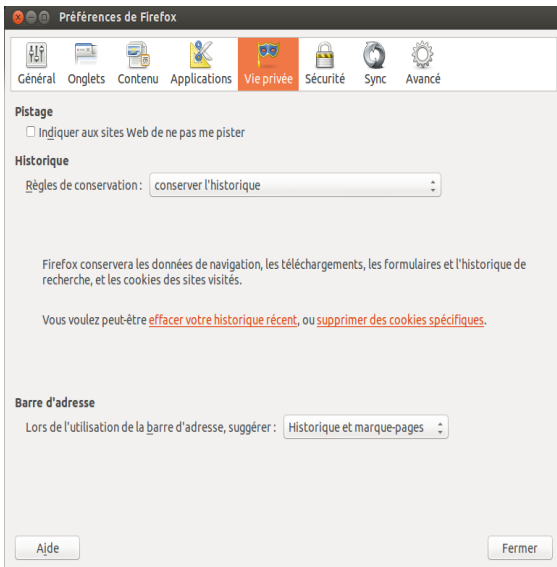
Aperçus des fenêtres importantes pour les 4 navigateurs les plus utilisés : Internet explorer 9, Firefox 17, Safari 4 et Chromium 20.

Visuels de configuration pour différents navigateurs

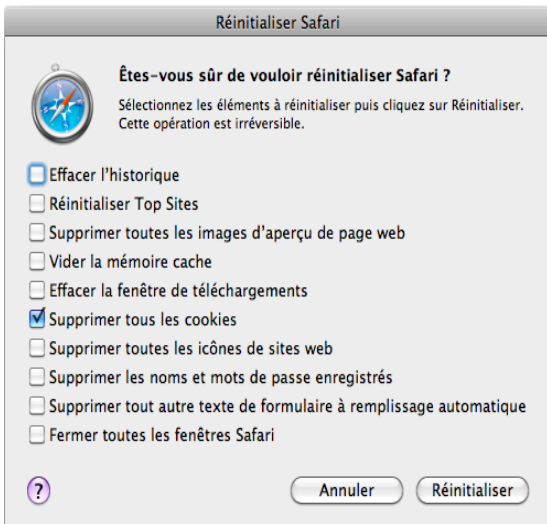
Internet explorer :



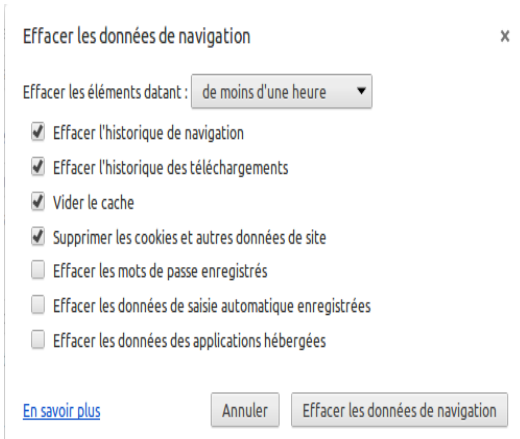
Firefox



Safari



Chromium 20/chrome



Paramètres du contenu

Gérer les exceptions...

[Désactiver les plug-ins individuels...](#)

Fenêtres pop-up

- Autoriser tous les sites à afficher des **fenêtres** pop-up
- Interdire à tous les sites d'afficher des **fenêtres** pop-up (recommandé)

Gérer les exceptions...

Eduroam

Eduroam vise à offrir un accès sans fil sécurisé à l'Internet, aux étudiants et personnels des établissements d'enseignement supérieur et de recherche lors de leurs déplacements.

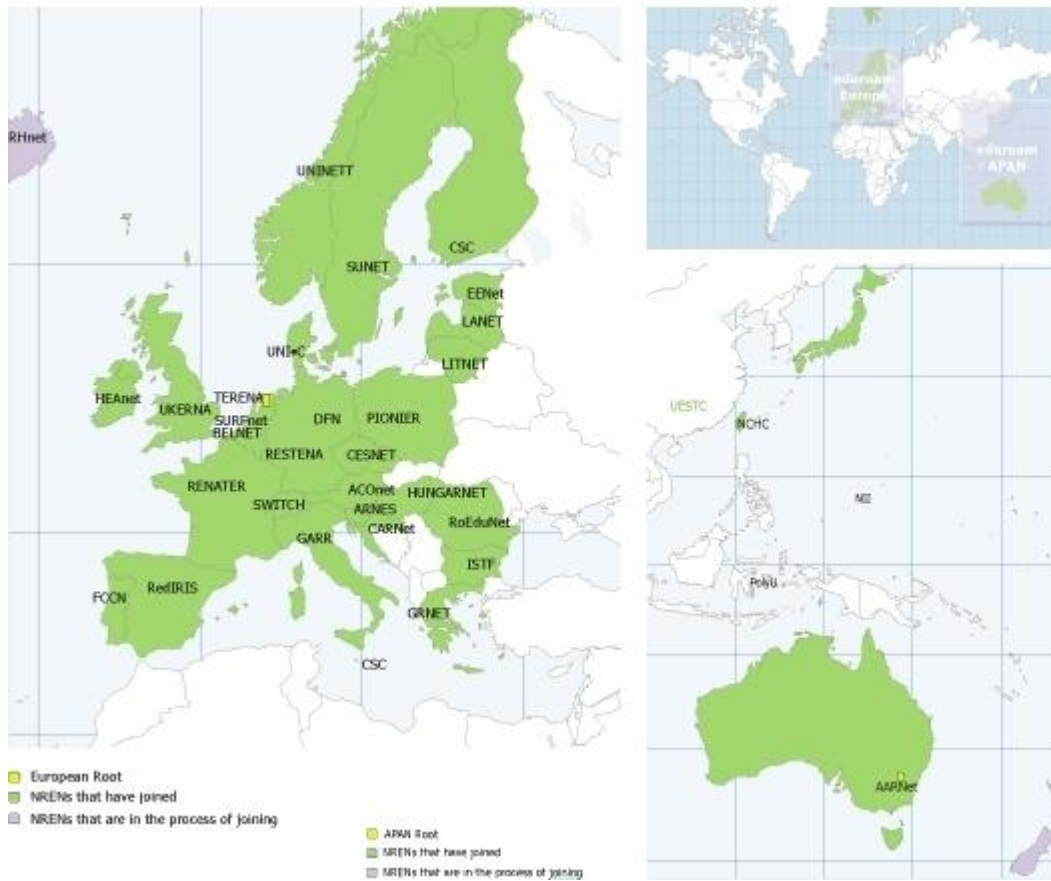
Eduroam permet donc de se connecter de manière sécurisée depuis son établissement d'origine mais également de se rendre dans les universités d'Europe et du monde partenaires de ce projet et accéder à Internet aussi simplement que depuis son établissement d'origine et avec les mêmes identifiants.

Ainsi :

- Un étudiant ou personnel de l'enseignement supérieur aquitain en déplacement dans une université membre du projet *eduroam* pourra se connecter en Wi-Fi avec son identifiant et mot de passe habituels, comme s'il se trouvait dans un établissement aquitain.
- Un étudiant ou personnel d'une université membre du projet *eduroam* en visite sur un campus aquitain pourra se connecter en Wi-Fi avec avec son identifiant et mot de passe habituels, comme s'il se trouvait dans son établissement d'origine.

Aujourd'hui le service eduroam est proposé aux étudiants et personnels des établissements aquitains suivant :

- Université Bordeaux 1 Sciences et Technologies (domaine *u-bordeaux1.fr*)
- Université Bordeaux Segalen (domaine *u-bordeaux2.fr*)
- Université Michel de Montaigne Bordeaux 3 (domaine *u-bordeaux3.fr*)
- Université Montesquieu Bordeaux IV (domaine *u-bordeaux4.fr*)
- IUFM Aquitaine (domaine *aquitaine.iufm.fr*)
- Bordeaux Sciences Agro (domaine *enitab.fr*)
- Institut Polytechnique de Bordeaux IPB (domaine *ipb.fr*)
- SciencesPo Bordeaux (domaine *sciencespobordeaux.fr*)



Les modalités de connexion.

Pour iphone et ipad il faut suivre le lien : <http://www.univ-bordeaux.fr/wifi/eduroam-ubx.mobileconfig>

Pour l'ipad2 c'est ce lien : <http://www.univ-bordeaux.fr/wifi/eduroam-ubxV2.mobileconfig>

Mac OS10.7 (Lion) et 10.8 (mountain lion) : <http://www.univ-bordeaux.fr/wifi/eduroam-ubxV2.mobileconfig>

A Noter : Présenté comme cela, il peut sembler ridicule de proposer des urls alors que justement on n'a pas d'accès au réseau. Cependant, ces urls là sont directement accessibles en utilisant le réseau reamur sans même avoir besoin de s'identifier.



Pour les versions plus anciennes du système mac OSX consultez le site du DTIC.

Trouver la version de l'OS de son mac :



Pour les systèmes windows, la solution consiste à installer SecureW2 que l'on trouve également sur le site du DTIC.

Pour XP, s'assurer que le service pack 2 a été installé ainsi que la mise à jour **XP KB893357**. Pour terminer installer le client SecureW2 pré-configuré.

Quelques paramètres génériques à connaître :

Eduroam utilise une authentification WPA2 (entreprise) ie. 802.11i et un cryptage AES des données.

- 802.1x/EAP/Radius
- type EAP-**TTLS/PAP**
- serveur radius.u-bordeaux.fr (certificat TERENA SSL CA, voir détails [ici](#))

Le nom d'utilisateur : identifiantMessagerie@u-bordeauxx.fr

Mot de passe : MotDePasseMessagerie

compte anonyme : anonymous@u-bordeauxx.fr

Note : Le nom de votre établissement est donné dans le champ utilisateur après l'arobase.

Charte d'utilisation du réseau REAUMUR à Bordeaux4

05/04/2012

ENGAGEMENT DES UTILISATEURS DU RESEAU REAUMUR

INTRODUCTION

Tout utilisateur d'un équipement informatique connecté à REAUMUR, est informé que ce réseau est destiné exclusivement à véhiculer le trafic engendré par des activités de recherche, de développement technologique et d'enseignement supérieur. Les activités d'administration et de gestion des centres de recherche ou d'enseignement supérieur sont assimilées à la recherche ou à l'enseignement supérieur.

ARTICLE I

Tout utilisateur d'équipement informatique connecté à REAUMUR s'engage à prendre connaissance du Règlement Intérieur de ce Réseau et à s'y conformer. De la même manière, il reconnaît avoir pris connaissance des recommandations jointes à cet engagement.

ARTICLE II

Sont passibles de poursuites disciplinaires, civiles, pénales, tous les actes réalisés dans l'intention de nuire ou susceptibles de nuire à tout utilisateur d'un équipement informatique au moyen de REAUMUR.

ARTICLE III

Tout compte identifie un utilisateur, personne physique, responsable de l'utilisation de ce compte. Toute usurpation de compte est susceptible de poursuites. - A titre exceptionnel, des comptes collectifs peuvent être ouverts sous la responsabilité d'une personne prenant à sa charge les responsabilités liées à la nature de ce compte. Tout utilisateur d'un applicatif d'accès banalisé (exemple : accès au catalogue des bibliothèques, au affectation de la scolarité...) s'engage à rester dans les limites de cet applicatif.

ARTICLE IV

Tout utilisateur s'engage à ne pas prêter son compte et à ne pas le rendre accessible par négligence. Il se met en conformité avec les mesures adoptées par le responsable Sécurité de REAUMUR, notamment en matière de gestion de mots de passe.

ARTICLE V

Chaque équipement connecté à REAUMUR est contrôlé par un responsable Sécurité. Ce dernier dispose à cette fin des moyens d'investigations nécessaires lui permettant d'examiner éventuellement les données des utilisateurs dans le respect de la confidentialité.

ARTICLE VI

Dans les conditions fixées par le Règlement Intérieur concernant le fonctionnement de REAUMUR, le responsable Sécurité doit informer les instances concernées de toutes infractions ou violations constatées ou suspectées.

ARTICLE VII

Tout utilisateur s'engage à signaler au responsable Sécurité de sa machine, toute tentative de violation ou d'effraction sur son compte, ses données et l'intégrité du système. La non observation de cet article peut entraîner des restrictions d'utilisations à titre conservatoire, pour les besoins de l'enquête.

ARTICLE VIII

Tout utilisateur d'un équipement informatique connecté à REAUMUR s'interdit toute utilisation d'une machine locale ou distante sur laquelle il ne possède pas de numéro de compte (à l'exception des affectations anonymes. Exemple : ftp anonymous...). Des poursuites pénales pourront être engagées en application de la loi n° 02004-575 du 21 juin 2004 pour la confiance dans l'économie numérique (articles L323-1 à L323-3-1 du Code Pénal).